

sewoo

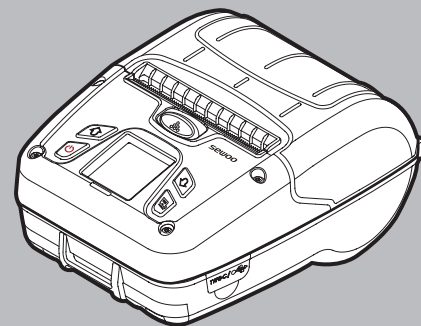
sewoo

Aroot Co., Ltd.

경기도 오산시 가장산업동로 28-6 (18103)

대표번호 031-8077-5000 / 팩스 031-624-5310 / <http://www.miniprinter.com>

P300 KOR Rev. B 10/2023



MODEL : LK-P300

모바일 프린터(Wi-Fi & Bluetooth)

이 사용설명서와 제품은 저작권법에 의해 보호되어 있습니다.

전자파 적합등록

해당 무선설비는 전파혼신 가능성이 있으므로 인명안전과 관련된 서비스는 할 수 없음

인증 사항(Wi-Fi & Bluetooth)

인증자 상호	주식회사 에이루트
기기의 명칭	특정소출력 무선기기 (무선랜을포함한 무선접속시스템용 무선기기)
모델명	SBW-M3
인증번호	R-R-SWP-SBW-M3
제조사/제조국가	(주)에이루트 / 대한민국

이 사용설명서와 제품은 저작권법에 의해 보호되어 있습니다.



Disposal of Old Electrical&Electronic Equipment(Applicable in the European Union and other European countries with separate collection systems)

본 제품을 분류되지 않은 자치단체 쓰레기로 처리하지 마십시오.

본 제품은 재활용이 가능하며, 해당 지역의 기준에 따라 재활용해야 합니다.

안전을 위한 주의사항

사용자의 안전을 지키고 재산상의 손해를 사전에 방지하기 위한 내용입니다.

아래의 내용을 잘 읽고 올바르게 사용해 주세요.

표시 내용



금지 표시



반드시 지켜야 할 사항 표시



분해금지 표시



전원플러그를 콘센트에서 분리 표시



감전 예방을 위한 접지 표시



젖은손 접촉 금지 표시



경고

지시사항을 지키지 않았을 경우, 사용자가 사망하거나 중상을 입을 수 있습니다.



전선 부분을
잡아당기거나
젖은 손으로
전원플러그를
만지지 마세요.



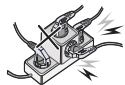
감전이나 화재의
위험이 있습니다.



전선을 무리하게
구부리거나
무거운 물건에
눌러 망가지지
않도록 하세요.



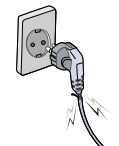
감전이나 화재의
위험이 있습니다.



문어발식 콘센트
사용을 금지해
주세요.



감전이나 화재의
위험이 있습니다.



손상된
전원코드나
플러그, 헐거운
콘센트를
사용하지 마세요.



감전이나 화재의
위험이 있습니다.



경고

지시사항을 지키지 않았을 경우, 사용자가 사망하거나 중상을 입을 수 있습니다.



전원플러그를
빠서 프린터를가
끄지마세요.

고장이나 감전의
위험이 있으므로
반드시 전원버튼을
눌러 꺼주세요.



제품을 임의로
분해, 수리,
개조하지 마세요.

고장, 감전, 화재의
위험이 있습니다.

수리할 필요가 있을
때는 구입처로
문의하세요.



주의

지시사항을 지키지 않았을 경우, 사용자가 부상이나 재산피해가 발생할 수 있습니다.



울퉁불퉁하거나
경사진 바닥에는
설치하지 마세요.

넘어지거나
떨어지면 제품이
파손되거나 다칠 수
있습니다.



수리할 필요가
있는 제품은
구입한 곳에
의뢰하세요.

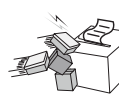
임의로 분해, 수리할
경우 감전이나
화재가 발생할 수
있습니다.



프린터의 본체
내부에 물이나
이물질이
들어가지 않도록
주의하세요.



제품 변색 및 감전,
위험이 있습니다.



제품에
인위적으로
과도한 충격을
주지 마세요.

고장이나 화재의
원인이 됩니다.



목 차

제품 안내

1. 프린터 구성	2
2. 세부명칭	3
3. 기능버튼 설명	4

프린터 설치 및 동작

4. 용지설치	5
5. 에너지 절약 기능	6
5-1. 에너지 절약 기능 설명	6
5-2. 에너지 절약 기능 권장 설정	8
6. 배터리	9
6-1. 배터리 설치	9
6-2. 배터리 제거	10
6-3. 배터리 충전	11
6-4. 배터리 충전기 사용법(옵션)	12
6-5. 세트 크래들 사용법(옵션)	13
7. 벨트 스트랩	14
8. 셀프테스트	15

외부장치와 연결

9. 외부장치와 연결	17
9-1. 블루투스 연결	17
9-2. 와이파이 연결	17
9-3. USB 연결	18

유지 및 관리

10. 프린터 청소	20
10-1. 프린터 헤드 청소	20
10-2. 프린터 롤러 청소	21
11. 용지 걸림 현상시 조치 방법	22

제품 사양

12. 블랙마크 용지	23
13. Gap 용지	24
14. 제품사양	25
15. 유틸리티	27
16. S/W	28

1. 프린터 구성

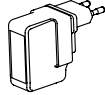
기본 구성품



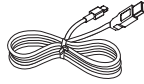
프린터



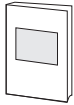
배터리



충전기



USB 케이블



퀵 매뉴얼



용지

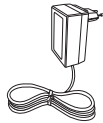


벨트 스트랩

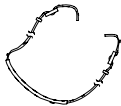


클리닝펜

별매품



배터리 충전기



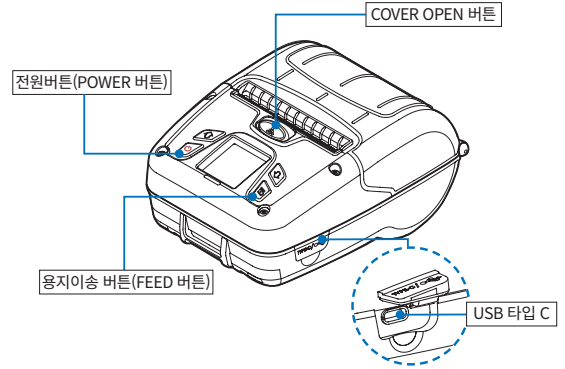
어깨끈



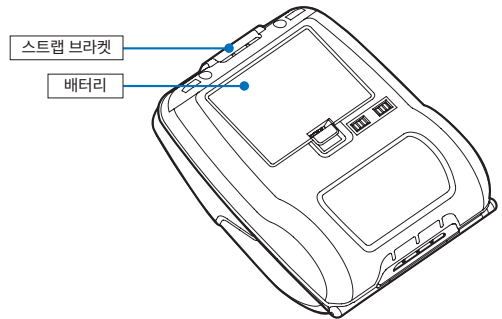
대용량 배터리

2. 세부명칭

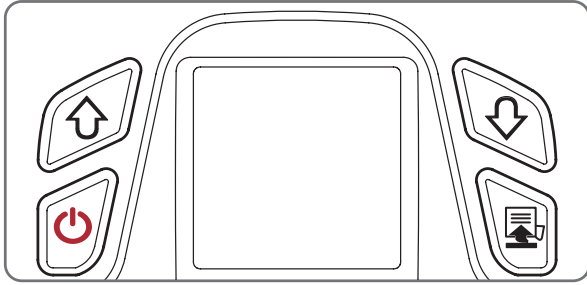
앞 부분



뒷 부분



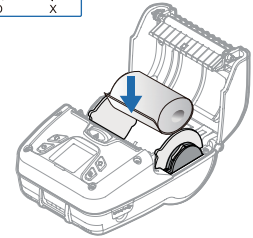
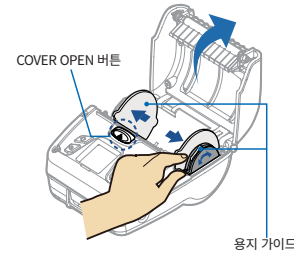
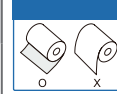
3. 기능버튼 설명



버튼	명칭	기능 설명
	전원 버튼	- 일반 모드 시 전원 ON/OFF 기능으로 사용합니다. - 프린터가 꺼져 있을 때 이 버튼을 잠시 누르면 전원이 켜집니다. - 프린터가 켜져 있을 때 이 버튼을 약 3초간 누르면 프린터의 전원이 꺼집니다.
	메뉴 종료 버튼	- LCD 메뉴가 종료되며 기본화면으로 이동합니다.
	상향 버튼	- LCD 메뉴에서 상향으로 이동합니다.
	메뉴 진입 버튼	- LCD 메인 메뉴에 진입을 합니다.
	하향 버튼	- LCD 메뉴에서 하향으로 이동합니다.
	FEED 버튼	- 정상 모드 시 용지 피딩기능을 수행합니다.
	메뉴 선택 버튼	- LCD 메인 메뉴 진입 후, 메뉴 선택이 가능합니다.

4. 용지설치

주의
헤드가 뜨거우니 주의하세요.

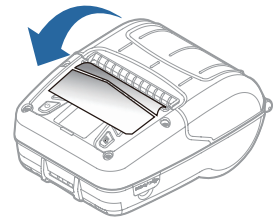
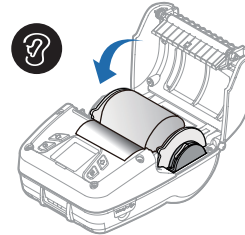


COVER OPEN 버튼을 위로 올려 커버를 열어줍니다. 좌/우측 용지 가이드를 위, 아래로 용지쪽에 맞게 돌려주세요.

용지 가이드를 용지쪽에 맞게 조절하여 용지를 올바른 방향으로 넣습니다. (다 사용한 용지의 지관이 있다면 꺼내주세요.)

주의
커버가 닫히는 소리를 확인하세요.

주의
제대로 닫히지 않을 경우 인쇄가 되지 않을 수 있습니다.



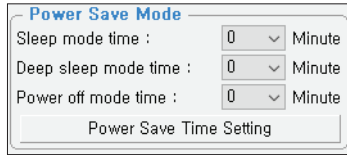
용지 삽입 후, 용지 가이드를 느슨하게 조절합니다. 그 다음 용지를 앞으로 당겨 용지커버를 닫아주세요.

여분의 용지는 아래로 당겨 절취해주세요.

5. 에너지 절약 기능

5-1. 에너지 절약 기능 설명

일정 시간 동안 프린터를 사용하지 않을 때, 프린터의 일부 기능을 끄거나 최소한의 기능만이 동작하도록 하여, 프린터가 사용하는 전력을 최소화하여 배터리의 사용 가능 시간을 늘려주는 기능입니다.

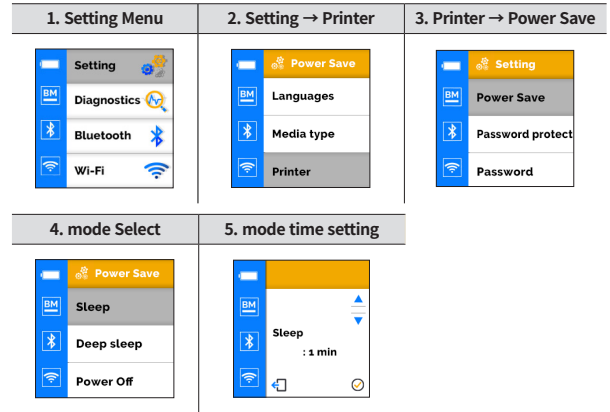


기능 활성화 시간은 1분 ~ 60분까지 설정 가능하며, 아무런 동작이나 프린터 외부로부터의 이벤트 없이 설정 시간이 경과되면 기능이 활성화 됩니다.

설정모드	기능
Sleep mode time (저전력 모드)	설정시간 경과 후 저전력 모드가 활성화되며 LCD화면이 꺼집니다.
Deep Sleep mode time (최대 절약 모드)	설정시간 경과 후 최대 절약 모드가 활성화되며 LCD화면이 꺼집니다. ※ Bluetooth를 연결하여 프린터에 인쇄를 하고자 하는 경우는 Button을 눌러서 Wake up을 진행한 후에 Printer작업을 전송합니다.
Power off mode time (전원 끄기 모드)	설정시간 경과 후 전원 끄기 모드가 활성화되며 전원이 꺼집니다.

프린터로 설정하기 :

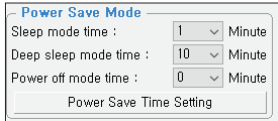
- LCD 화면을 통한 설정은 아래 화면을 참조해주세요.



알아두기

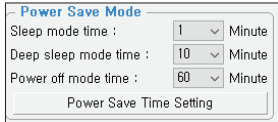
- 기능 활성화 시간을 0분으로 설정 할 경우 에너지 절약 모드는 동작하지 않습니다.
- 아무런 절전 기능이 활성화되지 않는 상태엔 화면 보호기만 동작하게 됩니다.

2가지 모드를 설정 한 경우



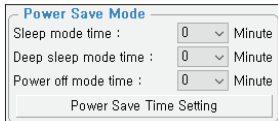
아무런 동작이나 프린터 외부로부터의 이벤트 없이 1분이 경과 하면 저전력 모드가 활성화되고, 이후 10분 동안 계속하여 아무런 동작이 없으면 최대 절약모드가 활성화 됩니다.

모든 기능을 설정 한 경우



아무런 동작이나 프린터 외부로부터의 이벤트 없이 1분이 경과하면 저전력 모드가 활성화되고, 이후 10분 동안 계속하여 아무런 동작이 없으면 최대 절전 모드로 전환되고, 이 상태가 1시간 지속되면 전원이 꺼지게 됩니다.

모드를 설정하지 않은 경우



저전력 모드, 최대 절약 모드, 전원 끄기 모드의 3가지 절전 기능의 진입 시간이 '0'분으로 설정이 되면, 해당 모드가 동작하지 않게 되어, 아무런 절전 기능이 활성화되지 않는 상태로 화면 보호기가 동작하게 됩니다.

☑ 알아두기

- 2가지 이상의 모드를 설정했을 경우 Sleep mode → Deep Sleep mode → Power off mode순서로 기능이 활성화 됩니다.

5-2. 에너지 절약 기능에 대한 권장 설정

Bluetooth만을 사용하는 경우 :

- 최대 절약 모드에서 데이터 전송으로 프린터가 자동 활성화되지 않기 때문에 최대 절약 모드의 대기시간을 '0'으로 설정하여 최대 절약 모드에 진입하지 않도록 설정하는 것이 편리합니다.

- LCD메뉴에서 Setting → Interface선택 또는 Configuration tool의 Interface Settings에서 'BT'를 선택하면 Wi-Fi가 꺼지므로 전력 소모를 방지할 수 있습니다.

WiFi만을 사용하는 경우 :

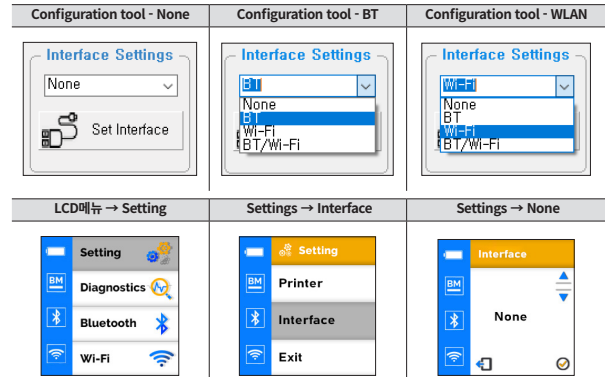
- 저전력 모드에 따른 기능의 제한이 없으므로, 최대 절약 모드를 설정하여 대기시간의 에너지 소모를 최소화하는 것을 권장합니다.

- LCD메뉴에서 Setting → Interface선택 또는 Configuration tool의 Interface Settings에서 'Wi-Fi'를 선택하면 Bluetooth가 꺼지므로 전력 소모를 방지할 수 있습니다.

USB만을 사용하는 경우 :


- 저전력 모드에 따른 기능의 제한이 없으므로, 최대 절약 모드를 설정하여 대기시간의 에너지 소모를 최소화하는 것을 권장합니다.

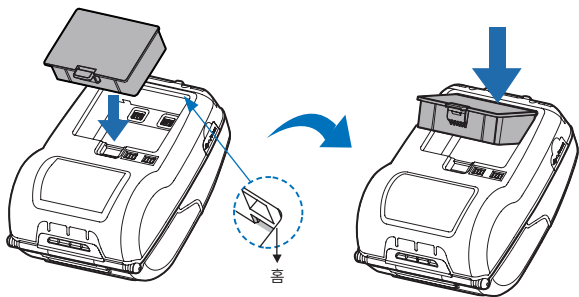
- LCD메뉴에서 Setting → Interface선택 또는 Configuration tool의 Interface Settings에서 'None'를 선택하면 Bluetooth/Wi-Fi가 꺼지므로 전력 소모를 방지할 수 있습니다.



6. 배터리

6-1. 배터리 설치

 배터리 장착 시 발생하는 소리를 확인하세요.

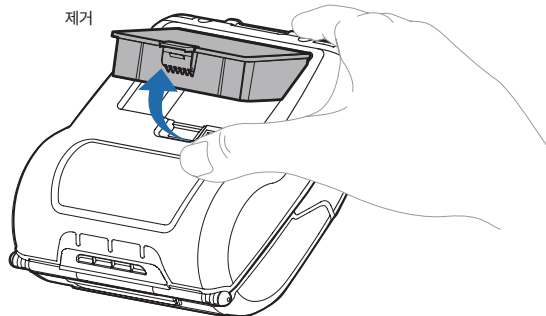


- 1 배터리의 상단 양 끝 돌기를 제품의 홈에 맞춰 넣어주세요.
- 2 배터리가 홈에 맞춰진 상태에서 하단을 눌러 끼워주세요.

알아두기

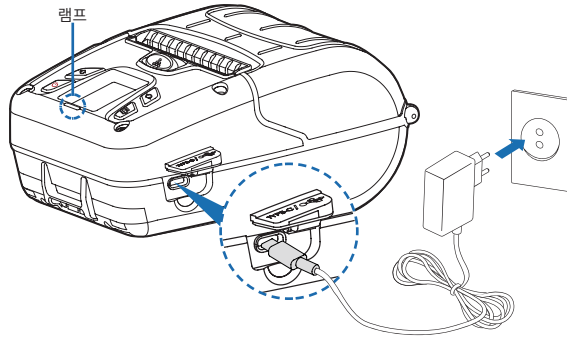
- 제품 구입 시 배터리가 충전되어 있지 않으니 사용 전에 배터리를 충전한 후 사용하세요.

6-2. 배터리 제거



- 1 배터리 손잡이 부분을 누르며 위로 올려줍니다.
- 2 배터리를 분리해 주세요.

6-3. 배터리 충전

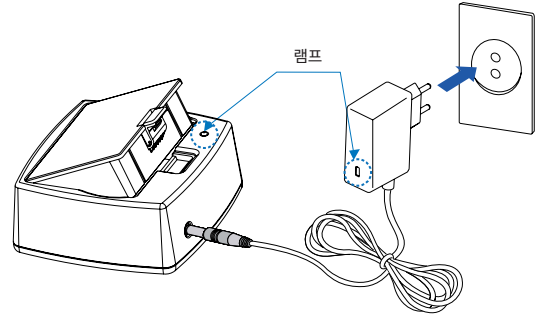


- 1 프린터 전원을 꺼주세요.
- 2 외부 DC JACK 덮개를 연 후 프린터 충전단자에 연결하세요.
- 3 전원 코드를 콘센트에 꽂아주세요.

☑ 알아두기

- 01 당사에서 제공하는 배터리 충전기를 사용하지 않으면 프린터에 심각한 손상이 발생할 수가 있으며, 당사는 이에 대한 책임을 지지 않습니다.
- 02 배터리를 빼기 전에 프린터의 전원을 반드시 끈 후, 배터리를 빼 주세요.
- 03 배터리가 장착되지 않은 상태에서 충전기 전원으로 프린터는 동작되지 않습니다.
- 04 충전중에 제품의 전원을 절대 켜지마세요.
- 05 배터리 충전시에는 제품 동작을 하지 마세요.

6-4. 배터리 충전기 사용법



- 1 그림과 같이 배터리 충전 거치대에 배터리를 위에서 아래로 넣어주세요.
- 2 DC JACK을 충전단자에 연결하세요.
- 3 전원 코드를 콘센트에 꽂아주세요.
- 4 충전이 끝나면 거치대에서 꺼내주세요.

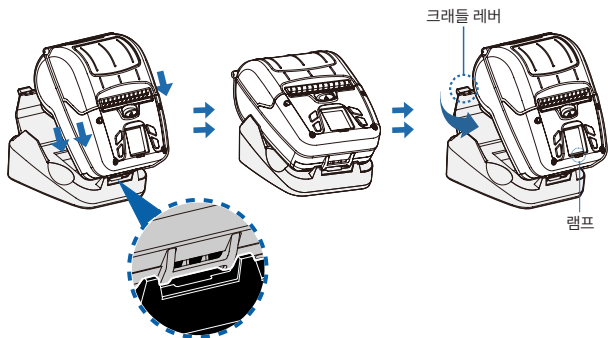
충전 중 램프 상태

상태	충전 중	충전 후	배터리없음
충전 램프	적색	녹색	녹색

☑ 알아두기

- 만약 적색 램프가 계속해서 깜박이면 배터리를 거치대에 잘못 꽂은 경우이므로 배터리를 빼낸 후 다시 끼워주세요.

6-5. 세트 크래들 사용법



- 1 그림과 같이 제품의 하단부를 세트크래들에 거치한 뒤, 위에서 아래 방향으로 장착해주세요.
- 2 USB를 크래들에 연결합니다.
- 3 충전이 끝나면 크래들 레버를 당긴 뒤, 세트크래들 뒷쪽으로 제품을 꺼내주세요.

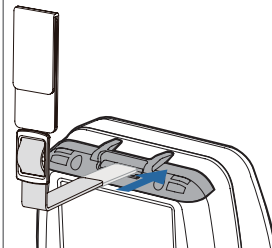
충전 중 램프 상태

상태	충전 중	충전 후	배터리없음
충전 램프	적색	녹색	점멸

7. 벨트 스트랩

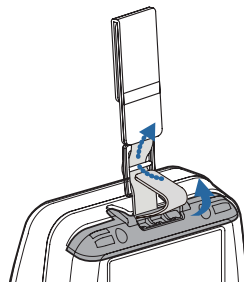


스트랩을 준비합니다.

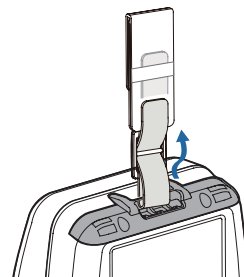


그림과 같이 스트랩을 스트랩 브라켓 홀에 넣어줍니다.

1 2
3 4

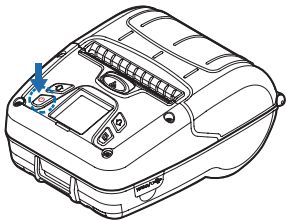


스트랩과 프린터를 뒤로 돌려 그림과 같이 고리에 스트랩을 넣어줍니다.

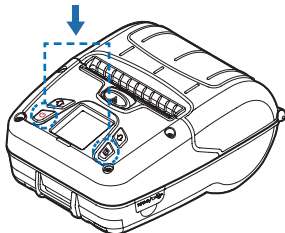


사용편의에 맞게 길이 조절하여 사용합니다.

8. 셀프테스트

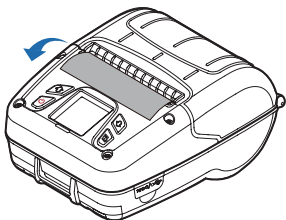


전원 버튼을 3초 길게 눌러 꺼줍니다.



FEED 버튼을 누른 상태에서 전원 버튼을 눌러줍니다.

1 2
3

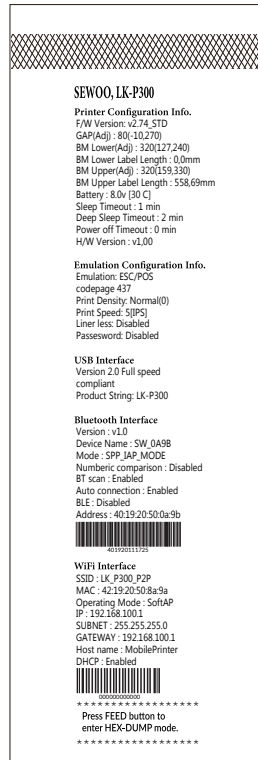


제품의 기본정보가 인쇄됩니다.

☑ 알아두기

- 01 HEX DUMP 모드로 들어가려면 FEED 버튼을 한번 더 누릅니다.
- 02 FEED 버튼을 누르지 않으면 3초 후 셀프테스트가 자동으로 종료됩니다.

셀프 테스트 인쇄물 샘플



프린터를 처음 설정하거나 문제가 있을 경우 실행하여 프린터의 다음 상태들을 확인 할 수 있습니다.

- 제어 회로, 메커니즘, 인쇄 품질, ROM 버전

셀프 테스트 결과 프린터에 문제가 없을 경우 다른 장치나 소프트웨어를 살펴 보세요. 이 기능은 다른 장치나 소프트웨어와 독립적으로 동작합니다.

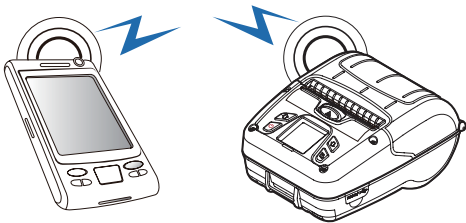
※ 모터 가열 방지

모터가 가열되는 것을 방지하기 위해 적어도 1.5 미터 연속 출력 이후에는 30초 이상 대기상태로 두어야합니다.

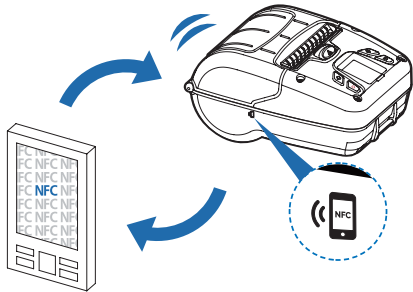
9. 외부장치와 연결

5-1. 블루투스 연결

본 제품은 블루투스를 연결하여 편리하게 사용할 수 있도록 외부장치와 통신할 수 있습니다.



- 1 프린터는 블루투스 무선 통신이 가능한 단말기(PDA, PC 등)와 연결이 가능합니다.
- 2 단말기에서 지원하는 블루투스 연결기능을 사용하여 프린터와 연결합니다.
- 3 NFC 태그를 사용하여 블루투스와 쉽게 페어링 할 수 있습니다.



☑ 알아두기

- NFC는 오직 블루투스로 연동됩니다.
- 자세한 사용법은 당사 CONFIGURATION MANUAL을 참조하세요.

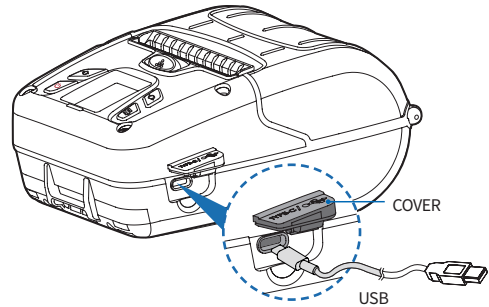
9-2. 와이파이 연결

- 1 프린터는 Wi-Fi 무선 통신이 가능한 단말기 (PDA, PC 등)과 연결이 가능합니다.
- 2 단말기에서 지원하는 Wi-Fi 연결기능을 사용하여 프린터와 연결합니다.

☑ 알아두기

- 자세한 사용법은 당사 CONFIGURATION MANUAL을 참조하세요.

9-3. USB 연결



- 1 그림과 같이 커버를 위치시킨 후 프린터의 케이블 커넥터에 USB 케이블을 연결하세요.
- 2 단말기 (PDA, PC 등)의 USB 포트에 인터페이스 케이블을 연결하세요.

☑ 알아두기

- 당사가 공급하는 케이블을 사용하세요. (USB)

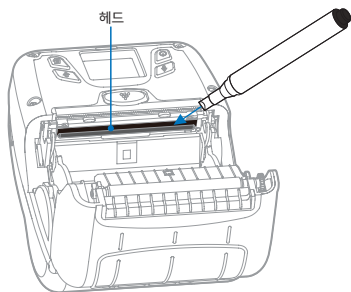
10. 프린터 청소

프린터 내부에 먼지 등이 끼었을 경우에는 인쇄 품질이 저하될 수 있습니다.
이 경우에는 아래와 같은 방법으로 프린터를 청소합니다.

☑ 알아두기

- 01 청소하기 전에 프린터 전원을 반드시 꺼줍니다.
- 02 프린터가 동작하는 동안 헤드부분은 매우 뜨거워져 있으므로, 헤드 세척 작업을 하려면 전원을 끄고 약 10분 후에 작업을 진행합니다.
- 03 헤드 세척시 손으로 헤드의 가열부를 만지지 않도록 주의합니다.
(헤드가 정전기 등에 의해 손상을 입을 수 있습니다.)
- 04 헤드에 흠집 등이 발생되지 않도록 주의합니다.
- 05 라이너리스 사용 시, 4~5롤 사용 후 또는 일주일에 1회 이상 주기적으로 청소해주세요.
(청소주기는 사용량에 따라 다를 수 있습니다.)

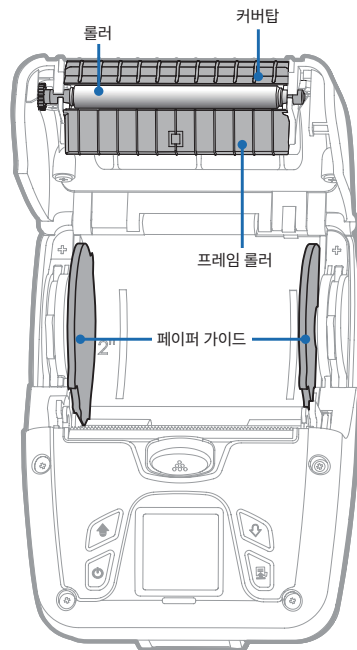
10-1. 프린터 헤드 청소



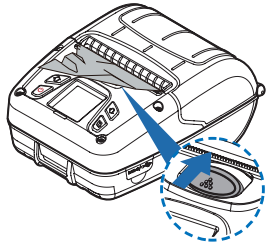
- 1 클리닝펜을 사용하여 프린터의 헤드 부분을 닦습니다.
- 2 청소가 완료되면 1~2분 후, 프린터에 용지를 넣고 프린터 커버를 닫습니다.

10-2. 프린터 롤러 청소

- 1 클리닝펜을 사용하여 롤러를 닦으세요.
- 2 손가락으로 롤러를 돌려가며 롤러 전체를 닦으세요.
- 3 라이너리스 사용 시, 용지의 접촉면이 닿는 주변 부품을 닦아주세요.



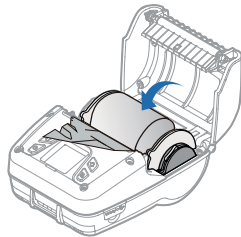
11. 용지 걸림 현상시 조치 방법



프린터 사용 시 용지 걸림 현상이 발생되면 COVER OPEN 버튼을 위로 올려 커버를 열어줍니다.



주의
헤드가 뜨거우니 주의하세요.



용지 걸림이 발생한 용지를 제거합니다.

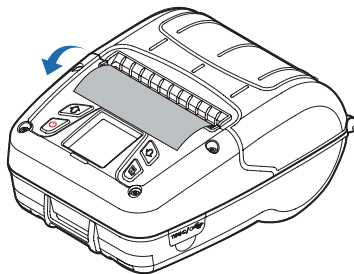
1 2
3



주의
프린터 커버가 닫히는 소리를
확인하세요.

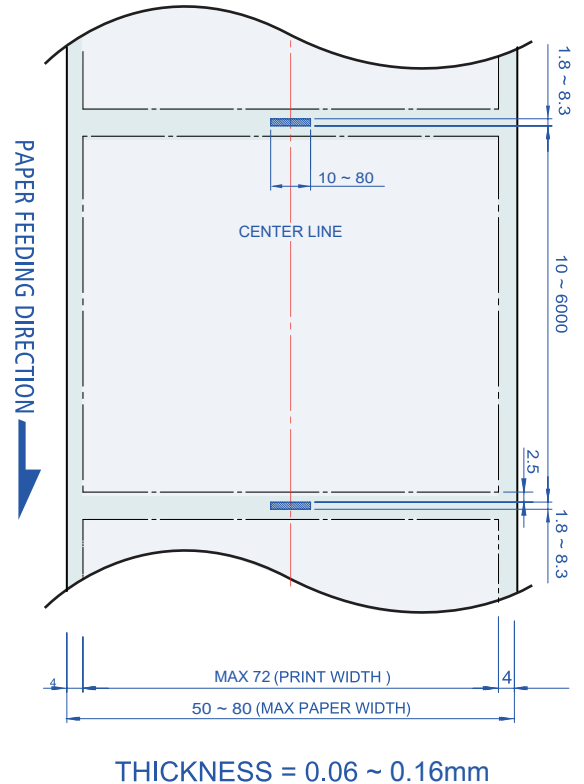


주의
제대로 닫히지 않을 경우
인쇄가 되지 않을 수 있습니다.

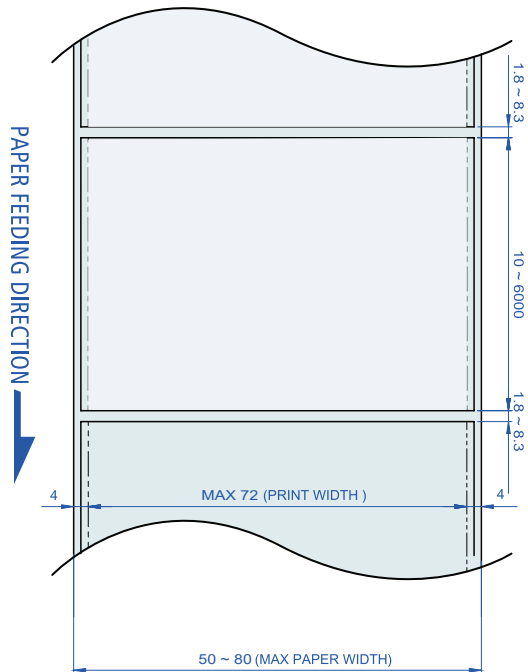


조치 완료 후 커버를 닫으면 정상적으로 인쇄가 가능합니다.

12. 블랙마크 용지



13. Gap 용지



THICKNESS = 0.06 ~ 0.16mm

14. 제품사양

인쇄 방식	Direct Thermal	
인쇄 속도	Max. 127mm/s	
해상도	203 DPI	
문자	Font A(12×24), Font B(9×17), Asian Font(KOR, JPN, CHN-GB2312, CHN-Big5), Font0/1/2/4/5/6/7, Resident TTF, Downloadable TTF, FontA-H, FontGS, Resident TTF(Font0), Font 1~8	
바코드	ESC/POS	-1D : EAN-8, EAN-13, Code39, ITF, UPC-A, UPC-E, Codabar, Code93, Code128 -2D : QR, PDF417
	CPCL	-1D : LUPC-A(+2,+5), UPC-E(+2, +5), EAN13(+2, +5), EAN8(+2,+5), Code39 etc. (CPCL) -2D : QR, PDF417, MicroPDF417, Maxicode, Datamatrix, Aztec, TLC39, RSS14
	ZPL	-1D : Code11, ITF, Code39, Planet, EAN-8, UPC-E, Code93, Code128 etc. (ZPLII) -2D : QR, PDF417, MicroPDF417, Maxicode, Datamatrix, Aztec, TLC39, RSS14
에뮬레이션	ESC/POS, CPCL, ZPL Command compatible	
드라이버 / SDK	Windows Driver(10, 2012, 8, 7, 2008, VISTA, 2003, XP, 32bit & 64bit), Window CE & Mobile Driver & SDK(CE 4.2~, Mobile 5.0~7.0), Linux Driver, Mac Driver, OPOS Driver, JavaPOS Driver, iOS SDK, Android(2.1~) SDK, Cordova SDK / Xamarin SDK	
센서	Black mark, Paper end, Gap, Cover open	

용지	종류	Thermal Receipt / Black Mark (Lower, Upper) / Label / Linerless
	외경	Max. 66.5 mm
	내경	12.5 mm
인터페이스		USB, Wi-Fi(802.11a/b/g/n/ac), Bluetooth Smart ready combo(Bluetooth 4.2+BLE)
배터리 충전기	입력	AC 100 ~ 240V, 50/60Hz
	출력	5V, 2A
배터리	종류	리튬 이온 (Li-ion)
	출력	7.2 V, 2500 mAh, 5000mAh
	충전 시간	2500 mAh : 3 Hrs (전원이 꺼진상태) 5000 mAh : 6.5 Hrs (전원이 꺼진상태)
크기(W x H x D)		157 x 118 x 80 mm
IP		IP54
Drop		2.1m (제품 단독)
무게		0.7kg (배터리 포함)
온도 (불응축시)	작동가능온도	-20 ~ 55°C
	보관온도	-30 ~ 65°C
습도 (불응축시)	작동가능습도	10 ~ 90%
	보관습도	10 ~ 90%

15. 유틸리티

유틸리티 및 관련 설명서는 QR 또는 홈페이지에서 찾을 수 있습니다.

No.	항 목	내 용
1	Configuration Tool	인터페이스 별로 프린터를 설정할 수 있는 유틸리티입니다. Wi-Fi, Ethernet, Bluetooth 및 COM 포트와 같은 세부 설정을 구성 할 수 있습니다.
2	Download Tool(F/W)	프린터 F / W 및 글꼴 다운로드가 가능하며 BT, Wi-Fi 모듈 F / W 다운로드가 지원됩니다. - P22, 20II는 ICR F / W 다운로드 기능이 지원됩니다. - P400, P21, P25에서는 BT / Wi-Fi 다운로드 기능이 지원되지 않습니다. - P400은 폰트 다운로드 대신 SD 카드 다운로드 기능을 지원합니다.
3	NVUpload (ESC/POS)	Windows OS 환경에서 NVUpload 를 실행하면 프린터의 플래시 메모리에 bmp 파일을 로고로 업로드 및 제거 할 수 있으며 인쇄 테스트가 가능합니다.
4	Bitmap Font Download(CPCL)	PC에 저장된 Windows 폰트를 프린터에서 사용하기 위해 비트 맵 폰트로 변경할 수 있는 유틸리티입니다.
5	LabelMaker(CPCL)	모바일 프린터에서 사용할 라벨을 제작하고 인쇄 할 수 있는 편집 도구입니다.
6	Android Utility (Sewoo M_Utility) (ESC/POS)	Bluetooth 및 Wi-Fi 통신을 통해 텍스트, 바코드, 이미지 등을 인쇄하고 프린터 설정이 가능한 유틸리티 앱입니다.

16. S/W

다양한 S/W 사용 환경에 대응하기 위해 아래와 같이 SDK, Driver 등을 제공합니다.

다음 S/W는 홈페이지에서 다운로드 할 수 있습니다.

No	항 목	내 용
1	Windows Driver	Windows OS 환경에서 모바일 프린터로 인쇄하는데 사용되는 설치 프로그램입니다.
2	Linux Driver	Linux 환경에서 모바일 프린터로 인쇄하는데 사용되는 CUPS 드라이버입니다.
3	OPOS Driver (ESC/POS)	OPOS 표준을 사용하여 모바일 프린터를 제어하는 드라이버입니다. 설정 도구를 이용하여 초기 설정 (Mobile Printer & MSR) 후에 사용할 수 있습니다.
4	JavaPOS Driver (ESC/POS)	드라이버는 Java로 작성된 POS 소프트웨어의 인터페이스 표준으로 모바일 프린터에서 영수증 인쇄 시 사용할 수 있습니다.
5	Mac Driver	Mac OS 환경에서 모바일 프린터를 인쇄하는 데 사용되는 CUPS 드라이버입니다.
6	Android Plugin (Sewoo Print Service Plugin) (ESC/POS)	추가 앱을 설치하지 않고도 문서, 이미지 및 웹 페이지를 인쇄 할 수 있는 인쇄 서비스 플러그인 앱입니다.
7	Windows SDK	Windows OS 환경에서 Mobile 프린터와 통신 및 데이터 출력을 위한 라이브러리입니다.
8	Android SDK	Android OS 환경에서 Mobile 프린터와 통신 및 데이터 출력을 위한 라이브러리입니다.
9	iOS SDK	iOS 환경에서 Mobile 프린터와 통신 및 데이터 출력을 위한 라이브러리입니다.



QR 페이지